

## **Демонстрационный вариант**

2-й части комплексной независимой диагностики по географии для педагогических работников, реализующих образовательные программы среднего общего образования

### **Пояснение к демонстрационному варианту**

Демонстрационный вариант предназначен для проведения 2-ой части комплексной независимой диагностики по географии для учителей, преподающих в 10-11 классах (далее – 2-я часть комплексной диагностики по географии) и направлен на оценку сформированности умения объективно оценивать ответы на задания с развернутым ответом контрольных измерительных материалов (далее – КИМ) в форме единого государственного экзамена (далее – ЕГЭ) по географии с помощью метода балльно-критериальной оценки.

Назначение демонстрационного варианта заключается в том, чтобы дать возможность ознакомиться со структурой 2-й части комплексной диагностики по географии, количеством заданий, с их формой и уровнем сложности.

В демоверсии представлены образы изображений с ответами на задания с развернутым ответом КИМ в форме ЕГЭ по географии, критерии оценивания выполнения заданий и эталонные баллы оценивания ответов.

### **Инструкция по выполнению работы**

Продолжительность комплексной диагностики составляет 60 минут: 15 минут отводится на ознакомление с критериями оценивания, 45 минут – на выполнение работы.

2-я часть комплексной диагностики по географии проводится в компьютерной форме.

Каждый вариант 2-ой части комплексной диагностики по географии включает:

- 2 работы с развернутыми ответами на задания;
- 9 заданий КИМ в формате ЕГЭ по географии;
- 11 критериев оценивания заданий КИМ в форме ЕГЭ по географии, утвержденных ФГБНУ «ФИПИ».

Участнику комплексной диагностики необходимо оценить представленные работы в соответствии с критериями.

При проведении 2-й части комплексной диагностики по географии разрешены к использованию следующие дополнительные средства и материалы: непрограммируемый калькулятор.

Оценивание представленных работ осуществляется с помощью метода балльно-критериальной оценки, при котором каждому из содержательных критериев соответствует определенный балл.

Ответом на задание 2-й части комплексной диагностики является цифра, количество баллов по каждому критерию, соответствующее позиции оценивания

выполнения задания, выставленное участником комплексной диагностики по географии за представленные работы.

Ответы записываются в виде цифры в специальное поле для ответов «Балл»/«Ответ отсутствует», соответствующее позиции оценивания выполнения задания, ответ на который был внесен/не внесен в бланк ответов.

**Важно!** Если ответ на задание отсутствует в изображении бланка, то необходимо поставить знак «X» в соответствующее поле для ответов «Ответ отсутствует».

**Пример оформления ответа:**

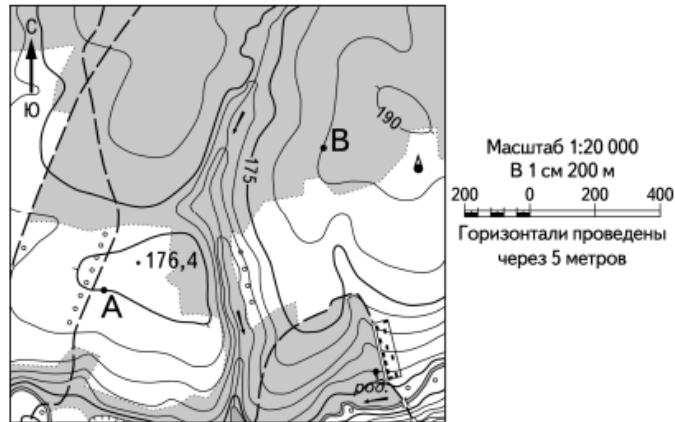
<b>Задания/Критерии</b>	<b>Балл</b>	<b>Ответ отсутствует</b>
1	2	
2		X

## Часть № 2

### Задание для участника 2-й части комплексной диагностики по географии:

оцените представленные работы на основе критериев оценивания, приведенных ниже, и внесите поставленный балл в поле для ответов.

**Критерии оценивания заданий с развёрнутым ответом**



22

В бланке ответов № 2 укажите номер задания и постройте профиль рельефа местности по линии А – В. При построении основы профиля используйте горизонтальный масштаб в 1 см 100 м и вертикальный масштаб в 1 см 10 м. Укажите на профиле знаком «X» положение реки.

Содержание верного ответа и указания по оцениванию (допускаются иные формулировки ответа, не искажающие его смысла)		Баллы
1) На рисунке в ответе длина горизонтальной линии основы профиля равна $80 \pm 2$ мм и расстояние от левой вертикальной оси до реки равно $42 \pm 2$ мм; 2) вертикальный масштаб профиля выдержан верно; 3) форма профиля в основном совпадает с эталоном*, и на участке 1 склон круче, чем на участке 2		
<b>К1</b>	<b>Умение пользоваться масштабом</b>	
	Ответ включает в себя 1-й и 2-й элементы	2
	Ответ включает в себя только 1-й элемент	1
	Все ответы, которые не соответствуют вышеуказанным критериям выставления оценок в 1 и 2 балла	0
<b>К2</b>	<b>Умение строить профиль рельефа</b>	
	Ответ включает в себя 3-й элемент	1
	Все ответы, которые не соответствуют вышеуказанному критерию выставления оценки в 1 балл	0
<i>Максимальный балл</i>		3

\* *Примечание.* Форма профиля считается совпадающей с эталоном, если она соответствует **всем** следующим четырём условиям: 1) участки со спусками (подъёмами) соответствуют участкам со спусками (подъёмами) на эталоне; 2) профиль не выходит за пределы высот, существующих в пределах участка территории, на которой проходит профиль; 3) на профиле присутствуют все точки с высотами, которые должны быть на нём согласно данным карты; 4) расстояния от левой вертикальной оси профиля до точек с высотами, обозначенными на основе профиля, отличаются от соответствующих расстояний на эталоне не более чем на 4 мм.

### Новое производство синтетических смол

8 сентября 2022 г. в Ярославле открылся комплекс по производству синтетических смол компании «Дугалак». На новом комплексе будет производиться 30 тыс. т. конечного продукта в год. Открытие комплекса позволит компании выпускать в широком ассортименте все необходимые связующие для композитной отрасли, производящей материалы, состоящие из различных компонентов, в том числе полимеров. В рамках проекта также созданы новые лаборатории, они дооснащены современным оборудованием. Компания «Дугалак» с 1999 г. занимается производством полиэфирных смол и полуфабрикатных лаков в Ярославле.

- 24 Укажите, к какой отрасли промышленности относится новое производство, о котором говорится в тексте.

Содержание верного ответа и указания по оцениванию (допускаются иные формулировки ответа, не искажающие его смысла)	Баллы
В ответе говорится о химической промышленности ИЛИ нефтехимии.	
Ответ включает в себя названный выше элемент	1
Все ответы, которые не соответствуют вышеуказанному критерию выставления оценки в 1 балл	0
<i>Максимальный балл</i>	<i>1</i>

- 25 Какая особенность промышленности Ярославля способствует бесперебойному снабжению нового производства необходимым сырьём?

Содержание верного ответа и указания по оцениванию (допускаются иные формулировки ответа, не искажающие его смысла)	Баллы
В ответе говорится о наличии в Ярославле нефтеперерабатывающего завода	
Ответ включает в себя названный выше элемент	1
Все ответы, которые не соответствуют вышеуказанному критерию выставления оценки в 1 балл	0
<i>Максимальный балл</i>	<i>1</i>

- 26 На основе анализа данных таблицы справочных материалов предположите, какая из стран: Ангола или Египет – находилась в 2017 г. выше в рейтинге ООН по индексу человеческого развития (ИЧР). Для обоснования Вашего ответа запишите необходимые числовые данные из таблиц и вычисления, на основании которых Вы сделали своё предположение.

Содержание верного ответа и указания по оцениванию (допускаются иные формулировки ответа, не искажающие его смысла)	Баллы
1) В ответе делается предположение, что выше в рейтинге ООН по ИЧР находился Египет. В обосновании говорится, что: 2) в Египте более высокая средняя ожидаемая продолжительность жизни ИЛИ приводятся значения показателя средней ожидаемой продолжительности жизни: 72 года в Египте и 60 лет в Анголе; 3) в Египте выше ВВП на душу населения, и приводятся значения показателя ВВП: 12 412 долл. в Египте и 6 368 долл. в Анголе ИЛИ в Египте выше ВВП на душу населения, и приводятся вычисления: $1\,204\,000 : 97,0$ в Египте и $193\,600 : 30,4$ в Анголе	
Ответ включает в себя все три названных выше элемента и в нём отсутствуют географические ошибки	3
Ответ включает в себя все три названных выше элемента, но в нём присутствует географическая ошибка	2
Ответ включает в себя два (1-й и 2-й) из названных выше элементов. ИЛИ Ответ включает в себя два (1-й и 3-й) из названных выше элементов	1
Все ответы, которые не соответствуют вышеуказанным критериям выставления оценок в 1, 2 и 3 балла	0
<i>Максимальный балл</i>	<i>3</i>

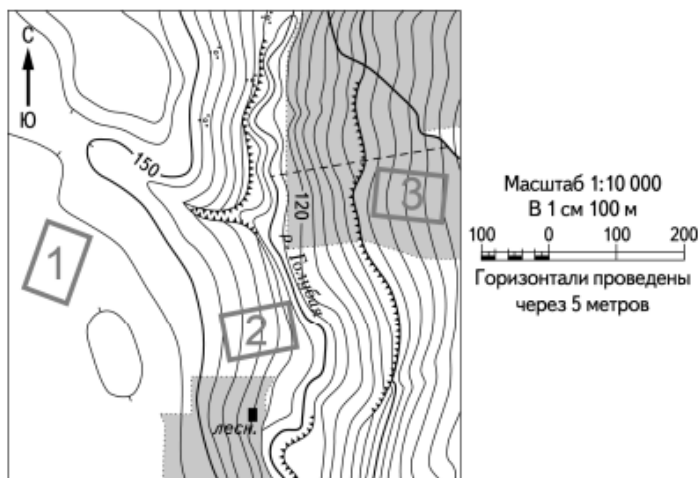
- 27 Используя данные справочных материалов, сравните доли населения, занятого в сельском хозяйстве, и доли сельскохозяйственного экспорта в общих объёмах экспорта Нигера и Мали. Сделайте вывод о том, в какой из этих стран сельское хозяйство играло большую роль в экономике в 2017 г. Для обоснования Вашего ответа запишите необходимые числовые данные и вычисления.

Содержание верного ответа и указания по оцениванию (допускаются иные формулировки ответа, не искажающие его смысла)	Баллы
В ответе говорится, что: 1) доля населения, занятого в сельском хозяйстве, в Нигере выше, чем в Мали ИЛИ приводятся значения: 75% в Нигере и 61% в Мали; 2) доля сельскохозяйственного экспорта в общем объёме экспорта в Нигере выше, чем в Мали; 3) для определения доли сельскохозяйственного экспорта в общем объёме экспорта Нигера приводятся вычисления: $0,4 : 1,2$ , для определения доли сельскохозяйственного экспорта в общем объёме экспорта Мали приводятся вычисления: $0,6 : 2,8$ ИЛИ приводятся значения: 33,3% в Нигере и 21,4% в Мали; 4) сельское хозяйство играло большую роль в экономике Нигера	
Ответ включает в себя все четыре названных выше элемента	2
Ответ включает в себя три (любых) из названных выше элементов	1
Все ответы, которые не соответствуют вышеуказанным критериям выставления оценок в 1 и 2 балла	0
<i>Максимальный балл</i>	2

- 28 Яно-Иднигирская низменность отличается высокой степенью заболоченности. Одна из причин этого – плоская поверхность территории. Укажите ещё две причины высокой степени заболоченности Яно-Иднигирской низменности.

Содержание верного ответа и указания по оцениванию (допускаются иные формулировки ответа, не искажающие его смысла)	Баллы
В ответе указаны следующие причины: 1) превышение атмосферных осадков над испарением; 2) наличие многолетней мерзлоты ИЛИ ежегодное оттаивание деятельного слоя	
Ответ включает в себя оба названных выше элемента	2
Ответ включает в себя один (любой) из названных выше элементов. ИЛИ Ответ включает в себя оба названных элемента, но в нём присутствует географическая ошибка	1
Все ответы, которые не соответствуют вышеуказанным критериям выставления оценок в 1 и 2 балла	0
<i>Максимальный балл</i>	2

- 29 Определите, на каком из участков, обозначенных на фрагменте топографической карты цифрами 1, 2 и 3, наиболее вероятно развитие водной эрозии почвенного слоя. Свой ответ обоснуйте. Для обоснования вашего ответа приведите два довода.



Содержание верного ответа и указания по оцениванию (допускаются иные формулировки ответа, не искажающие его смысла)	Баллы
В ответе говорится, что 1) наиболее вероятно развитие водной эрозии почвенного слоя на участке 2. В обосновании говорится, что: 2) участок расположен на склоне ИЛИ поверхность участка 1 пологая; 3) на участке отсутствует естественная растительность ИЛИ поверхность участка распахана ИЛИ поверхность участка 3 закреплена растительностью	
Ответ включает в себя все три названных выше элемента	2
Ответ включает в себя два (1-й и 2-й или 1-й и 3-й) из названных выше элементов. ИЛИ в ответе указан участок 1 и присутствует 3-й элемент ИЛИ в ответе указан участок 3 и присутствует 2-й элемент ИЛИ Ответ включает в себя все три названных выше элемента, но в нём присутствует географическая ошибка	1
Все ответы, которые не соответствуют вышеуказанным критериям выставления оценок в 1 и 2 балла	0
<i>Максимальный балл</i>	2

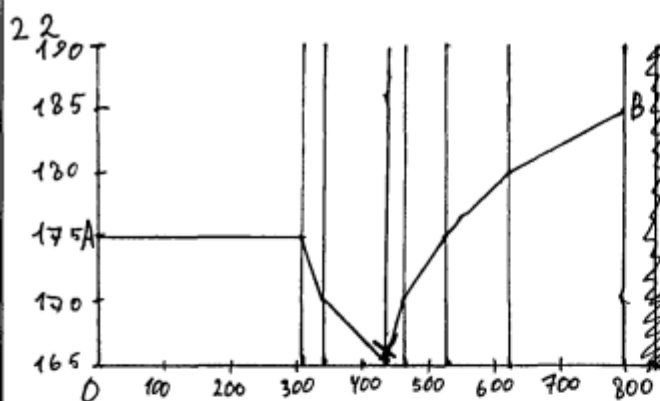
- 30 Определите географическую долготу пункта, если известно, что в 22 ч по солнечному времени меридиана 45° в.д. местное солнечное время в нём 16 ч. Запишите решение задачи.

Содержание верного ответа и указания по оцениванию (допускаются иные формулировки ответа, не искажающие его смысла)	Баллы
Решение: 1) разница во времени с меридианом 45° в.д. составляет 6 ч, значит, разница в долготе составляет: $15^\circ \times 6 = 90^\circ$ ; 2) время в пункте меньше времени на меридиане 45° в.д., значит, пункт расположен на 90° западнее меридиана 45° в.д. Ответ: 45° з.д.	
Приведена верная последовательность шагов решения, и правильно определена долгота пункта	2
Приведена верная последовательность шагов решения, но получен неверный ответ, так как допущена ошибка при определении разницы во времени. ИЛИ Приведена верная последовательность шагов решения, и правильно определена разница в долготе, но получен неверный ответ, так как допущена ошибка при определении значения долготы пункта в градусах. ИЛИ Указан неверный ответ, так как не определено или неверно определено полушарие, в котором расположен пункт. ИЛИ Указан верный ответ, но отсутствует запись решения	1
Все случаи решения, которые не соответствуют вышеуказанным критериям выставления оценок в 1 и 2 балла	0
<i>Максимальный балл</i>	2

- 31 По оценкам Всемирного банка, к 2050 г. изменения климата приведут к вынужденной миграции более 143 млн человек только в трёх регионах мира: Тропической Африке, Южной Азии и Латинской Америке. Уже сейчас климатические изменения провоцируют увеличение потока мигрантов из многих развивающихся стран. Неблагоприятным последствиям изменения климата, способным вызвать массовую эмиграцию, подвержены многие страны и их отдельные районы. Одной из таких стран является Нигерия. Учащиеся на уроке обсуждали массовую эмиграцию населения из разных частей Нигерии как возможное последствие влияния глобальных изменений климата. Одни учащиеся высказали мнение, что массовая эмиграция будет происходить из южных районов страны. Другие учащиеся высказали мнение, согласно которому значительная эмиграция будет наблюдаться из северных районов страны. Приведите по одному аргументу, подтверждающему каждое из мнений, высказанных учащимися.

Содержание верного ответа и указания по оцениванию (допускаются иные формулировки ответа, не искажающие его смысла)		Баллы
<b>K1</b>	<b>Обоснование точек зрения</b>	
	В ответе приводятся правильные аргументы в защиту каждого из мнений: 1) аргумент, подтверждающий мнение, согласно которому глобальные изменения климата могут вызвать массовую эмиграцию из южных районов Нигерии: южные районы страны могут быть частично затоплены водами Мирового океана вследствие повышения его уровня; 2) аргумент, подтверждающий мнение, согласно которому глобальные изменения климата могут вызвать массовую эмиграцию из северных районов Нигерии: северные районы Нигерии подвержены опустыниванию ИЛИ северные районы Нигерии подвержены частым засухам	2
	В ответе приводятся правильные аргументы (аргумент) в защиту только одного из мнений	1
	В ответе отсутствуют правильные аргументы	0
<b>K2</b>	<b>Географическая грамотность</b> <i>1 балл по критерию K2 может быть выставлен только в случае, если по критерию K1 выставлено 1 или 2 балла</i>	
	<b>Отсутствуют</b> фактические и теоретические ошибки (ошибки в использовании географической терминологии, в демонстрации знаний о географических связях и закономерностях). ИЛИ Присутствует <b>не более одной</b> фактической или теоретической ошибки	1
	Все ответы, которые не соответствуют вышеуказанным критериям выставления оценки в 1 балл	0
<i>Максимальный балл</i>		3

Бланки ответов:



24

Новое производство относится к нефтеперерабатывающей отрасли

25

Ярославль продаёт свою продукцию в основном в регионах, соответственно должен иметь распределённое производство.

26 1) Египет находится выше в рейтинге ООН по ЧР в 2017, чем Ангола.

2) Средняя ожидаемая продолжительность жизни в Египте выше, чем в Анголе - 72 против 60

3) По ВВП на душу населения в Египте приходится больше, чем в Анголе - 12412 против 7316

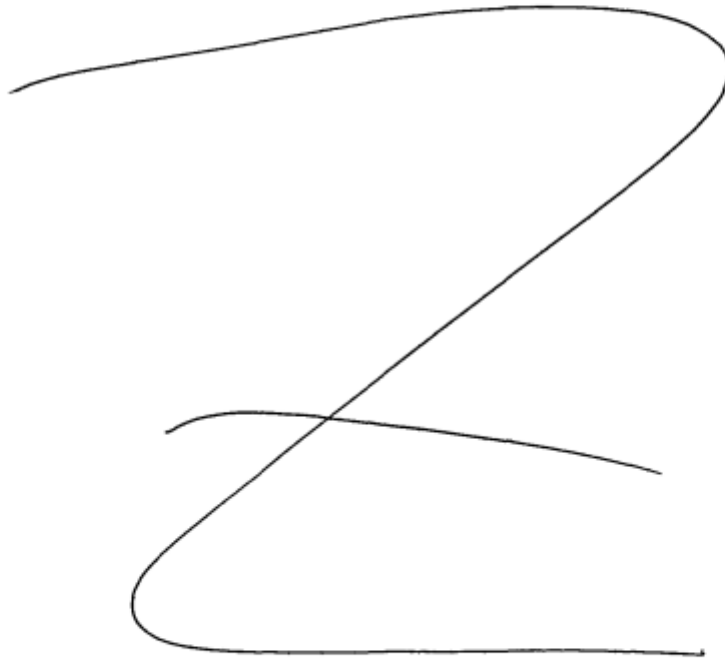
27 1) Занятость населения в с/х в Кении выше, чем в Мавритании - 75% против 61%

2) Объём с/х экспорта от общего объёма экспорта в Кении выше, чем в Мавритании -  $\frac{12}{0,4}$  против  $\frac{2,8}{0,6}$



3) Сгх в эконоике Кипера играет боьшую ролю, чем в эконоике Маш.

29) Каждое вероятно развитие водной эрозии повлеклося на участке 2, так как участок находится на склоне и на этом ~~участке~~ участке нет никакой растительности.



**Ответ участника 2-й части комплексной диагностики по географии:**

<b>Задания/Критерии</b>	<b>Балл</b>	<b>Ответ отсутствует</b>
22К1	0	
22К2	0	
24	1	
25	0	
26	1	
27	1	
28		X
29	2	
30		X
31К1		X
31К2		X